

寄主 苹果、梨。

分布 黑龙江；日本，欧洲。

联兜夜蛾 *Cosmia affinis* (Linnaeus) (图版 XXXVI-24)

Phalaena Noctua affinis Linnaeus 1767, Syst. Nat. (Edn 12): 848. (意大利)

Cosmia affinis: Forster et Wohlfahrt, 1971, Schmett. Mitteleur. p. 120.

Calymnia affinis: Hampson, 1910, Cat. Lep. Phal. Br. Mus. 9: 192. —Chen, 1985, Econ. Ins. Fn. China, Lep. Noct. 4: 45.

翅展 33 mm。头、胸及前翅红褐色，前翅基线、内线及亚端线白色，环纹不明显，赭黄色，肾纹 8 字形，赭黄色，中线与外线黑色。外线外侧衬白色，后半段与中线平行，翅外缘一列黑点；后翅底色黄，基半部带灰褐色，外半部黑褐色；腹部灰褐色。雄蛾抱器腹延伸为一长片，阳茎长，内囊有一细棘形角状器（图 541）。

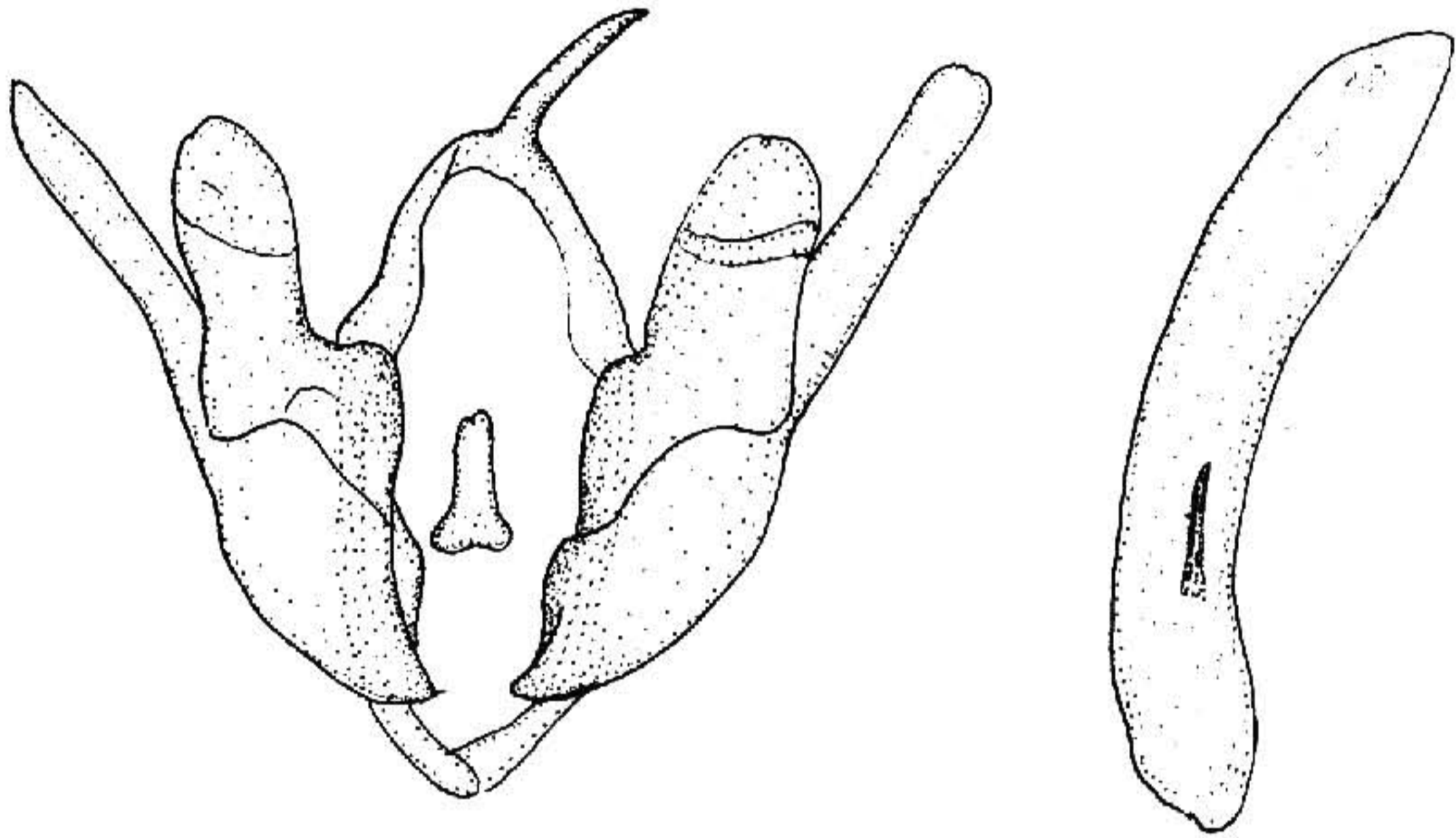


图 541 联兜夜蛾 *Cosmia affinis* (Linnaeus) ♂ 外生殖器 (仿 Boursin)

分布 西藏；日本，小亚细亚，欧洲，非洲北部。

一色兜夜蛾 *Cosmia unicolor* (Staudinger) (图版 XXXVI-25)

Calymnia affinis var. *unicolor* Staudinger, 1892, Mem. Lep. 6: 502. (西伯利亚东南部)

Calymnia unicolor: Hampson, 1910, Cat. Lep. Phal. Br. Mus. 9: 194. —Chen, 1982, Icon. Het. Sin. 3: 274.

Cosmia unicolor: Sugi, 1982, in Inoue et al., Moths Jap. 1: 772. Kononenko, 1984, Fn. Ecol. pp. 71-2.

翅展 21—34 mm。头部褐色杂灰赭色；胸部褐色杂赭黄色；前翅灰褐色，有赭黄细点，基线、内线、中线及外线褐色，内线直，中、外线中部折角，环纹为一褐点，肾

纹不清晰，内、外缘凹，亚端线灰色，中段外弯，翅外缘一系列黑点；后翅褐色，端区色暗；腹部褐灰色。雄蛾抱器瓣端部窄缩成棒状，抱钩位于瓣背端，粗长而弯，阳茎粗长，有一对棘形角状器（图 542）。

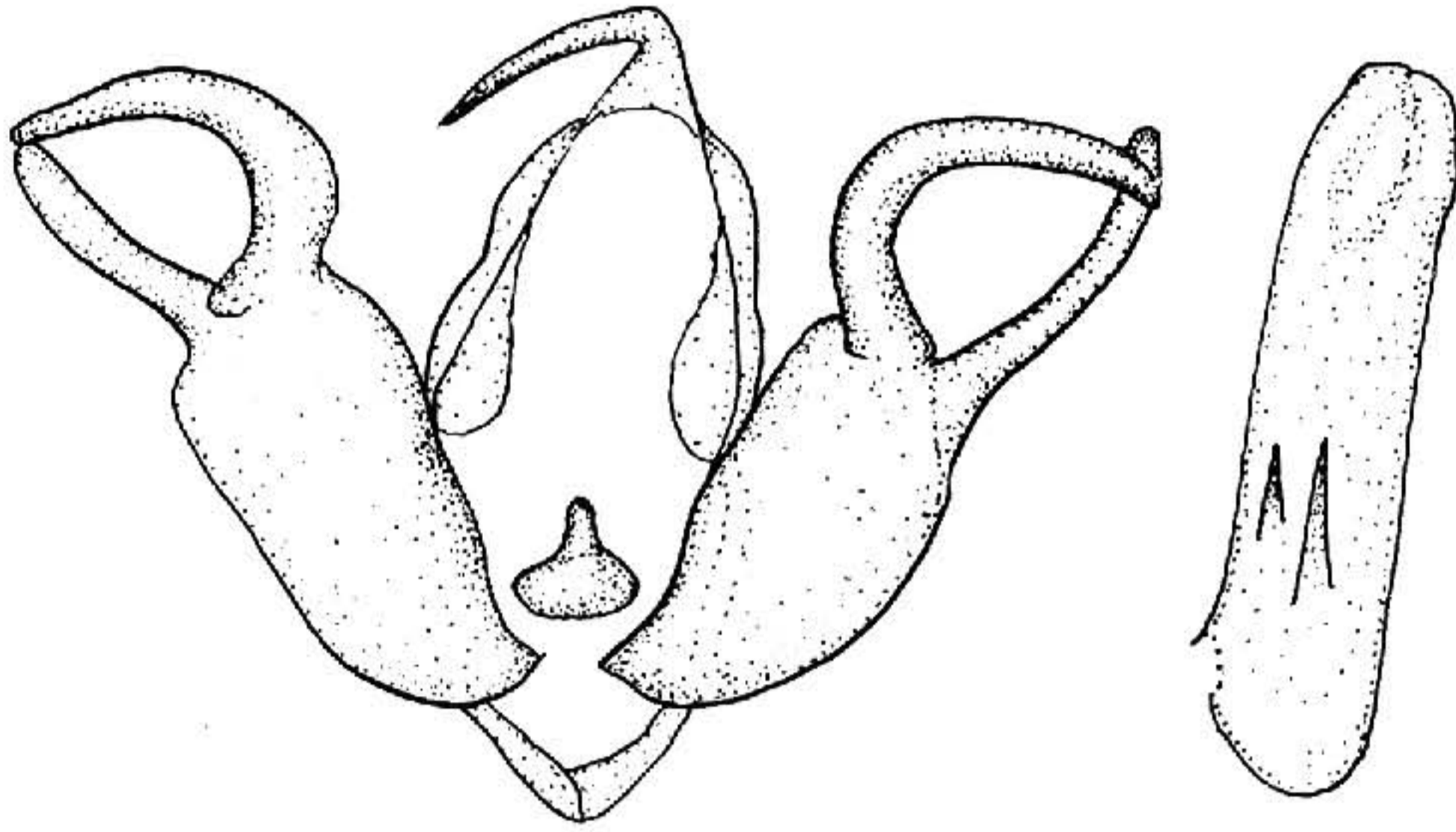


图 542 一色兜夜蛾 *Cosmia unicolor* (Staudinger) ♂ 外生殖器

分布 黑龙江、内蒙古、陕西；俄罗斯。

曲纹兜夜蛾 *Cosmia camptostigma* (Ménétriés) (图版 XXXVI-26)

Heliothis camptostigma Ménétriés, 1859, Bull. Acad. St. Ptsb. 17: 219. (Amur 地区)

Calymnia camptostigma: Hampson, 1910, Cat. Lep. Phal. Br. Mus. 9: 193. Chen, 1982, Icon. Het. Sin. 3: 274.

Cosmia camptostigma: Sugi, 1982, in Inoue et al., Moths Jap. 1: 773. —Kononenko, 1984, Fn. Ecol. pp. 69—71.

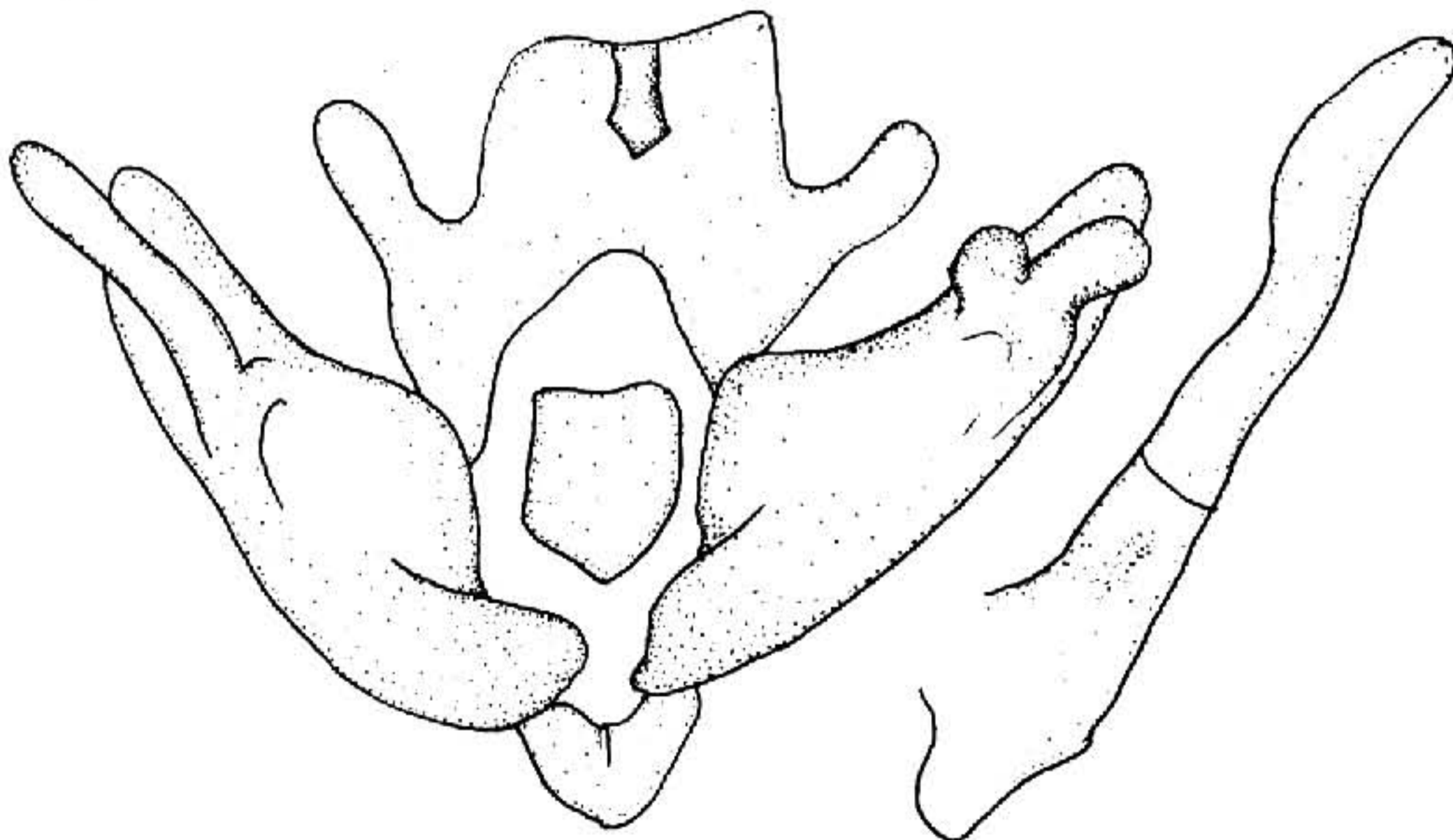


图 543 曲纹兜夜蛾 *Cosmia camptostigma* (Ménétriés) ♂ 外生殖器